



**NAR Labs** 國家實驗研究院

**台灣半導體研究中心**

Taiwan Semiconductor Research Institute

---

# EDA Cloud 2.0 使用者操作手冊

# 目錄

1. EDA Cloud 2.0 使用規範與注意事項 .....	3
2. IP 與 MAC Address 取得方式 .....	5
3. Citrix Workspace App 軟體安裝 .....	6
4. EDA Cloud 2.0 VPN 連線方式 .....	9
5. EDA Cloud 2.0 虛擬桌面連線方式 .....	14
6. EDA Cloud 2.0 系統登出流程 .....	16
7. EDA Cloud 2.0 檔案上傳下載系統使用流程 .....	18
8. EDA Cloud 2.0 製程技術文件使用流程 .....	20

# 1. EDA Cloud 2.0 使用**規範與注意事項**

- 1.1 EDA Cloud 2.0 環境僅開放來源為學術網路 IP 連線，**使用者進行連線**，請確認申請帳號資訊與實際連線環境的 IP 相同。
- 1.2 帳號申請通過務必於**一週內點選鏈結啟用帳號**，否則啟用鏈結將失效，如失效需請教授或代理人從帳號申請系統 > EDA Cloud/Service Lab 帳號申請，點選重寄帳號啟用信，或透過客服諮詢系統提出重新啟用申請。
- 1.3 由於製程廠商與中心使用協議，使用者需要透過**本中心的 VPN 連線**，無法提供其它的連線方式。
- 1.4 本中心 VPN 連線後，將進行相關的網路管制，因此無法連線至網際網路，如有其它需求請中斷 VPN 後再進行操作(中斷連線方式請參考第六點 EDA Cloud 2.0 系統登出流程)。
- 1.5 本中心的密碼機制依 ISO 相關規範，**需 90 天定期更新密碼**，密碼複雜度請依照下列規則，**逾期未更新密碼**，帳號將被鎖定，帳號鎖定後請透過客服諮詢系統提出帳號解鎖申請。

如需變更密碼請登入：<https://edacloud.tsri.org.tw:9996>

- 密碼長度至少 12 碼
- 密碼須包含下列四種字元中的三種
  - 英文大寫字母 (A 到 Z)
  - 英文小寫字母 (a 到 z)
  - 10 進位數字 (0 到 9)
  - 特殊字元 (例如: !@#\$%^&)
- 不得與前三次密碼重複

- 1.6 TSRI 會員異動 EMAIL 資訊，需請教授或教授代理人重新授權製程，否則將無法使用製程資料。
- 1.7 **使用者桌面 Desktop 請不要存放重要資料**，以避免資料遺失造成無法救回。
- 1.8 **閒置或不使用時請登出(log out)系統**，否則將造成登入異常或導致實驗室成員操作緩慢的情況。

## 1.9 製程技術文件使用流程

連線至 EDA Cloud 2.0 虛擬桌面後開啟 Firefox 瀏覽器，輸入網址並登入 **TSRI** 會員帳密，另外，不使用或閒置時請關閉瀏覽器，以避免系統緩慢的情況。  
<http://140.126.24.46:6061/ecbs/edaCloud/init.action>

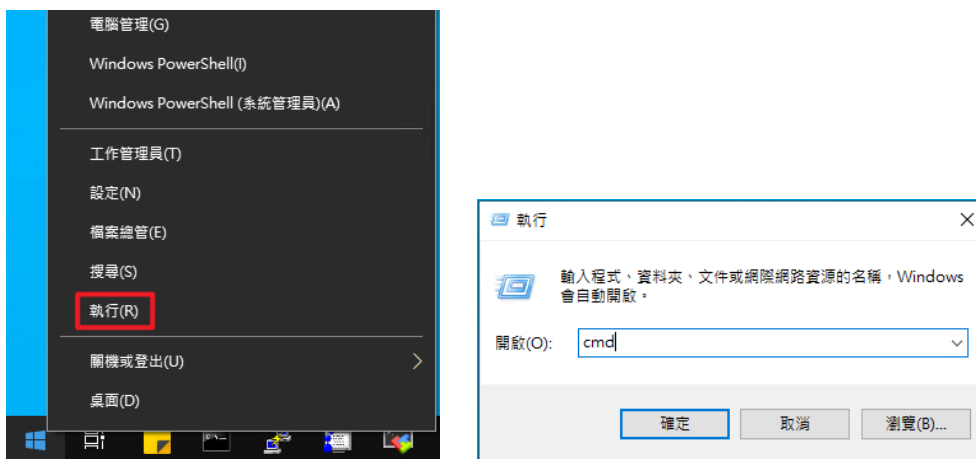
1.10 EDA Cloud 2.0 晶片下線流程，請參考中心官網 EDA Cloud 2.0 內上傳晶片製作檔案使用說明手冊。

1.11 每天皆會進行教授研究團隊硬碟空間使用量統計，統計結果儲存於下方路徑位置，可透過 cat 指令查看統計結果#cat /nst1/ha\*/space\_usage.log，因硬碟空間為教授研究團隊成員共享，故請定期刪除不需要的資料及個人資源回收桶資料，避免發生硬碟空間不足的狀況。

1.12 於 TSRI 先進晶片設計實驗室內使用 Service Lab 帳號連線 EDA Cloud 2.0 不需要另外安裝 VPN agent 與 Citrix Workspace 軟體，請直接開啟 EDA Cloud VPN 網頁登入操作即可。  
<https://ehvpn.tsri.org.tw/>

## 2. IP 與 MAC Address 取得方式

2.1 請點選左下角 Windows 圖示"右鍵" > 執行 > 輸入"cmd" > 確定



2.2 請於命令提示字元中輸入 ipconfig /all

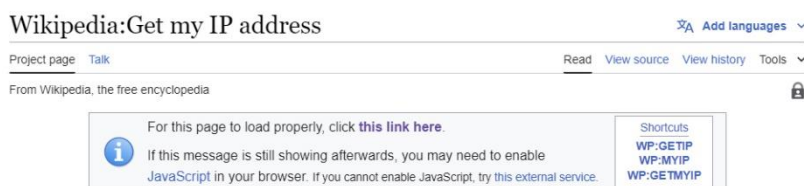
Physical Address (實體位置) = MAC Address · IPv4 Address (IPv4 位址) = IP Address

```
C:\Users\<user>>ipconfig /all
Ethernet adapter 乙太網路:

    Connection-specific DNS Suffix  . : 
    Description . . . . . : Realtek USB GbE Family Controller
    Physical Address. . . . . : <MAC Address>
    DHCP Enabled. . . . . : No
    Autoconfiguration Enabled . . . . : Yes
    IPv4 Address. . . . . : <IPv4 Address> (Preferred)
    Subnet Mask . . . . . : 
    Default Gateway . . . . . : 
    DNS Servers . . . . . : 140.110.216.91
                           140.110.216.94
                           140.110.212.100
    NetBIOS over Tcpi. . . . . : Enabled
```

若無法確認視窗中 IPv4 Address 是否為對外連線 IP，可透過下方網頁進行查詢。

[https://en.wikipedia.org/wiki/Wikipedia:Get\\_my\\_IP\\_address](https://en.wikipedia.org/wiki/Wikipedia:Get_my_IP_address)



### 3. Citrix Workspace App 軟體安裝 (需系統管理員權限)

3.1 用戶端 Citrix 虛擬桌面軟體安裝，請開啟瀏覽器並輸入網址：

<https://www.citrix.com/downloads/workspace-app>

citrix. Solutions Platform Resources Support Partners

Downloads / Citrix Workspace App

Find Downloads

Citrix Workspace App

or

Search Downloads

## Citrix Workspace App

Subscribe to RSS notifications of new downloads

**i** **Important note for end users**

If you are an end user/non-administrator we recommend that you contact your system administrator or IT help desk. They have the setup information required and your company may also have specific version requirements.

- Workspace app for Windows
- Workspace app for Mac
- Workspace app for Linux

3.2 依作業系統選擇並下載 LTSR 版本，建議以 **Windows 作業系統為主**。

## Citrix Workspace App

Subscribe to RSS notifications of new downloads

**i** **Important note for end users**

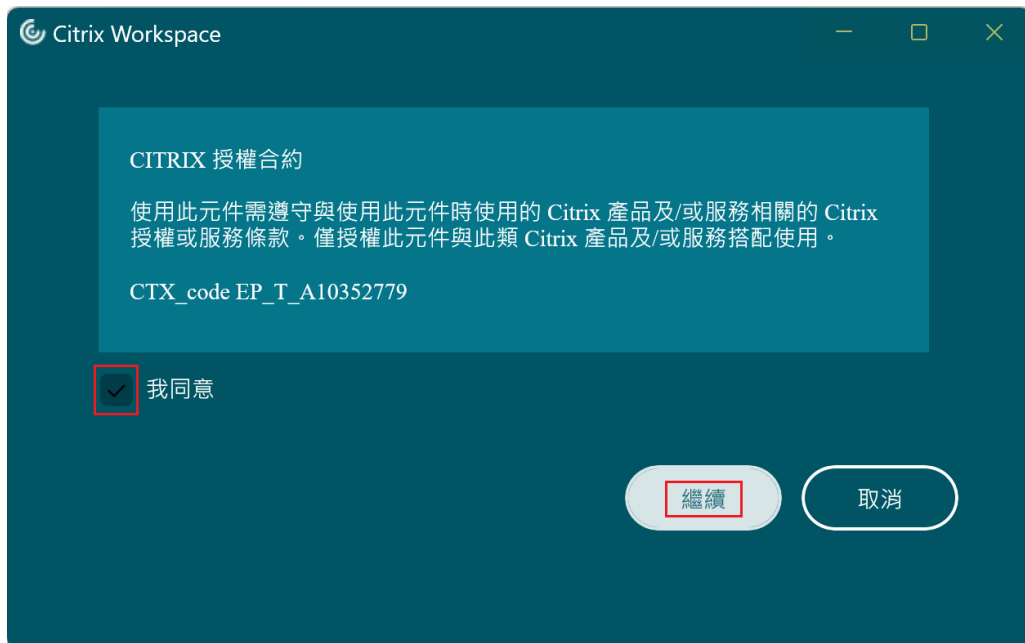
If you are an end user/non-administrator we recommend that you contact your system administrator or IT help desk. They have the setup information required and your company may also have specific version requirements.

- Workspace app for Windows
  - Workspace app for Windows Current Release
  - Workspace app for Windows Long Term Service Release**
    - Citrix Workspace app LTSR 2402 for Windows**  
Apr 8, 2024
  - Earlier Versions of Workspace app for Windows - LTSR
  - Earlier Versions of Workspace app for Windows
  - Workspace app for Windows (Microsoft Store)
  - Betas and Tech Previews

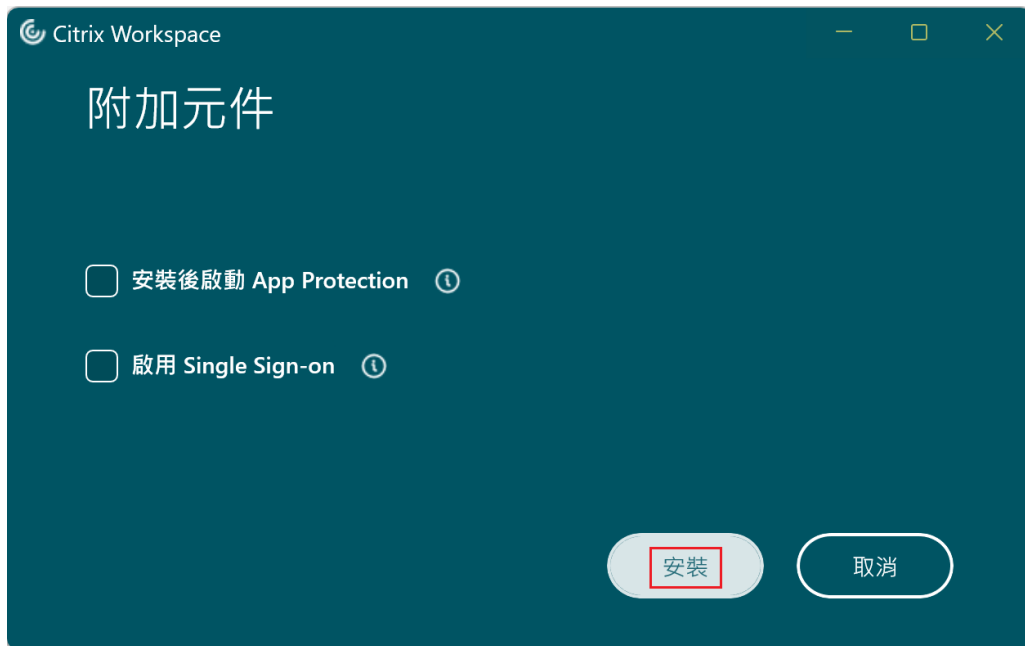
### 3.3 執行 Citrix Workspace 安裝程式，選擇"繼續"。



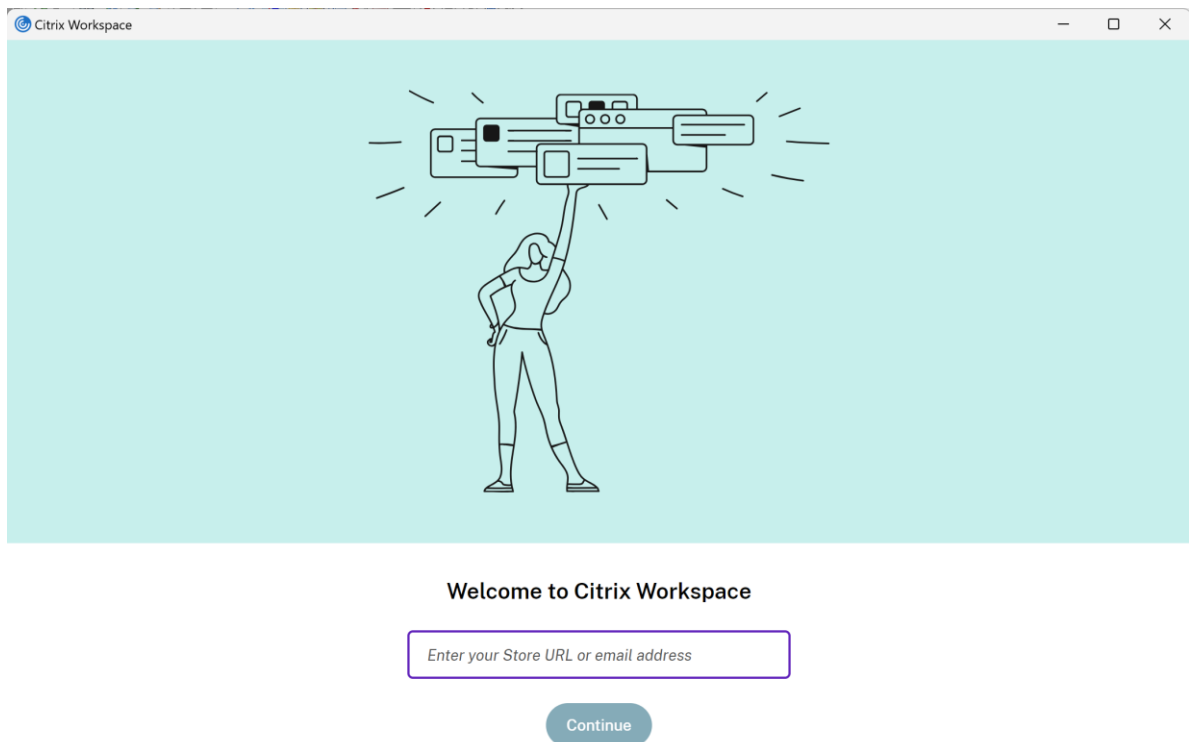
### 3.4 勾選"我同意"，選擇"繼續"。



3.5 不另外安裝附加元件，選擇"安裝"。



3.6 跳出此視窗代表已完成安裝。



## 4. EDA Cloud 2.0 VPN 連線方式 (需系統管理員權限)

4.1 請開啟瀏覽器並輸入網址與 EDA Cloud 帳號密碼。

<https://ehvpn.tsri.org.tw/>



ehvpn.tsri.org.tw

ehvpn.tsri.org.tw/my.policy

受管理書籤

**NAR Labs** 國家實驗研究院  
**台灣半導體研究中心**  
Taiwan Semiconductor Research Institute

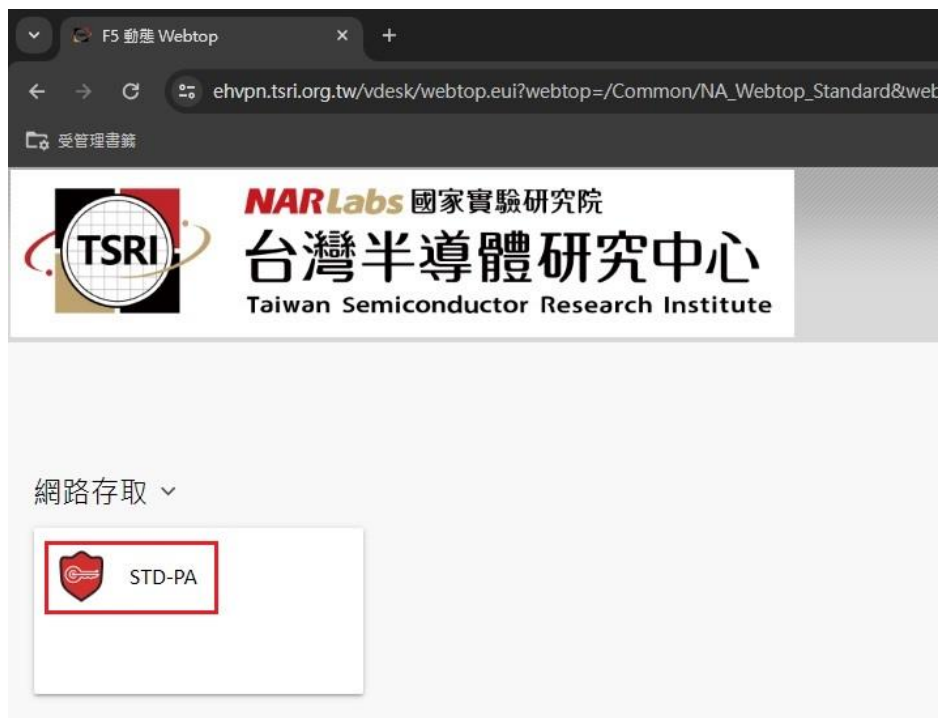
EDA Cloud 2.0 SSLVPN Logon

使用者名稱  
pj001010

密碼  
\*\*\*\*\*

登入

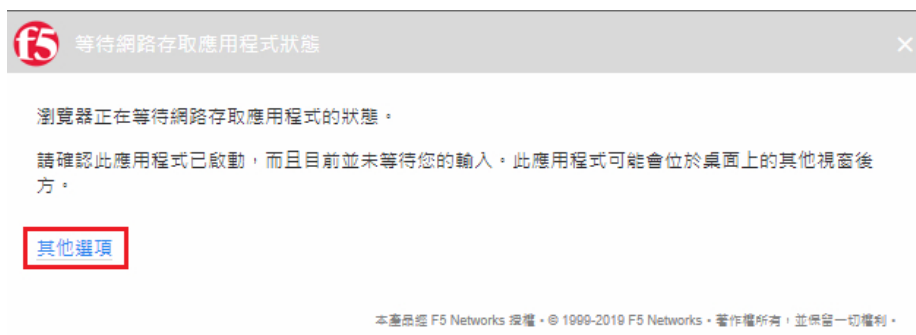
4.2 登入後請點選紅框圖示。



#### 4.3 瀏覽器跳出"網路存取"提示，需要權限才能啟動 VPN 請選擇"Start"。



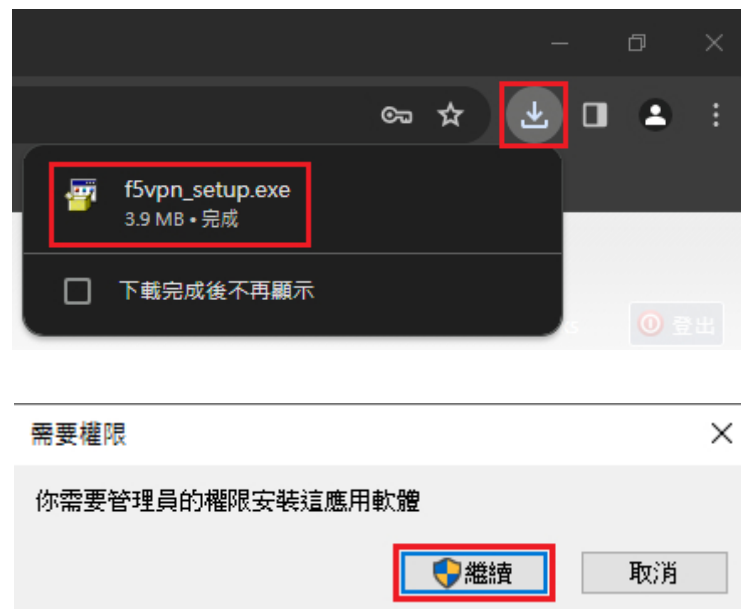
#### 4.4 等待網路存取應用程式狀態，選擇"其他選項>安裝/重新安裝網路存取應用程式"



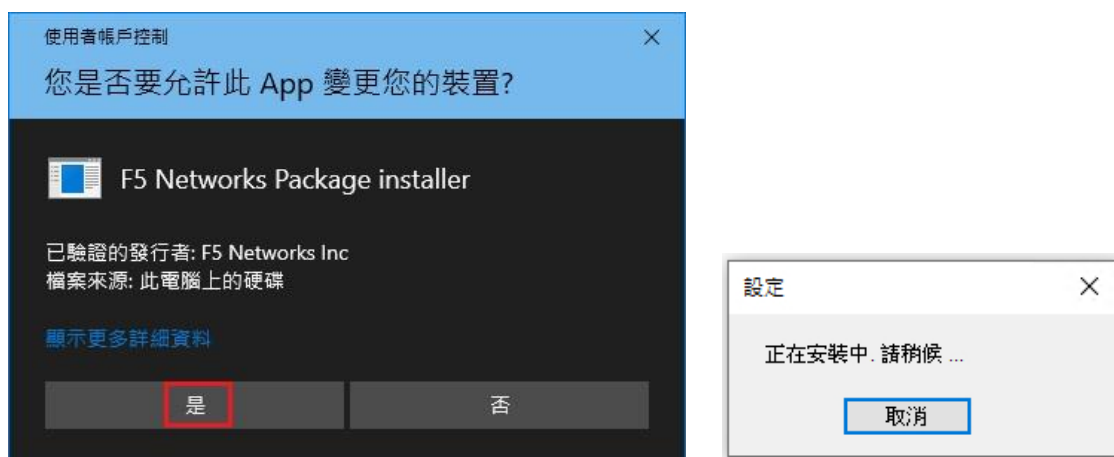
#### 4.5 選擇"下載"。



#### 4.6 下載完成後"執行" f5vpn\_setup.exe，並確認擁有系統管理員權限選擇"繼續"。



#### 4.7 使用者帳戶控制 - F5 Networks Package installer 選擇"是"。



4.8 確認"正在安裝中"訊息自動消失後代表已安裝完成，請選擇"按一下這裡"。



4.9 請選擇"Start"。



4.10 使用者帳戶控制 - FirePass 元件安裝器 選擇"是"。

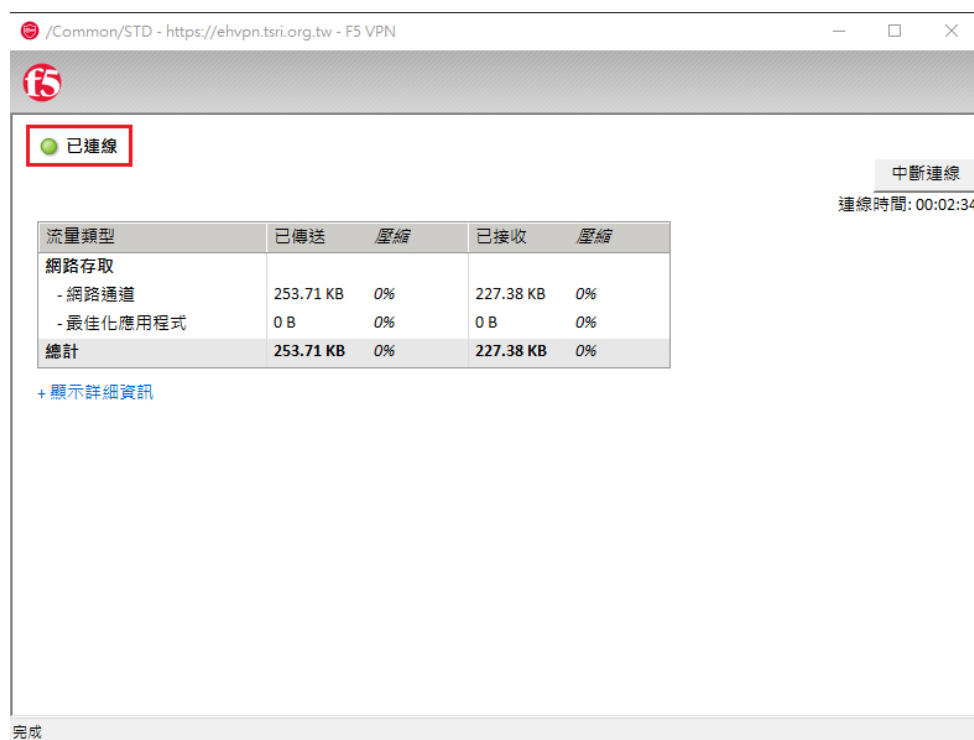


#### 4.11 使用者帳戶控制 - F5 Networks Network Access Helper 選擇"是"。



#### 4.12 出現下圖視窗並顯示已連線，代表已透過 VPN 連線至 EDA Cloud 2.0 環境。

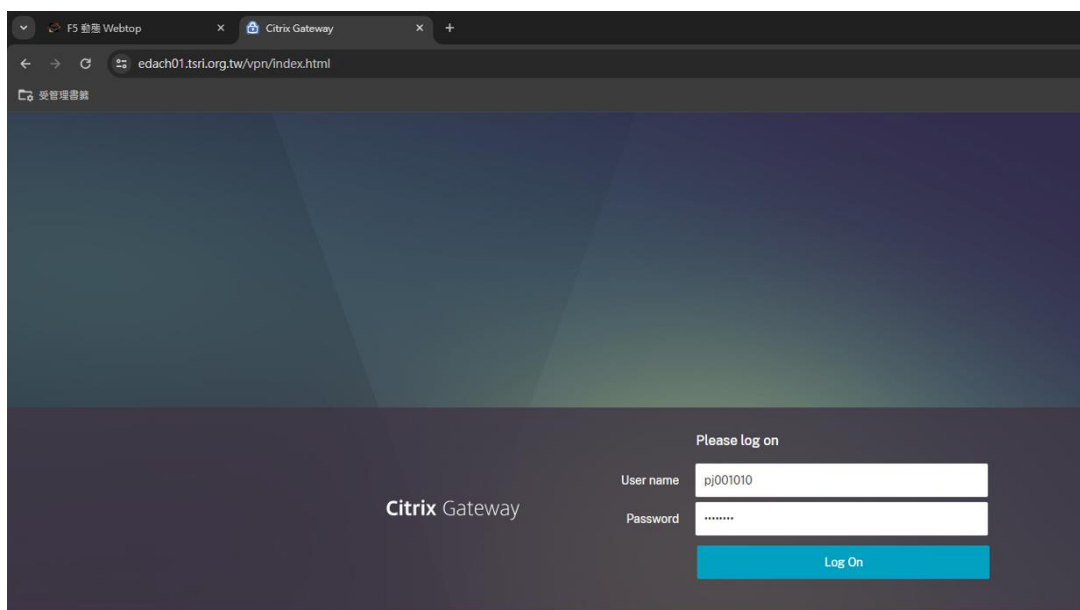
完成連線後將對網路進行管制，無法連線至網際網路。



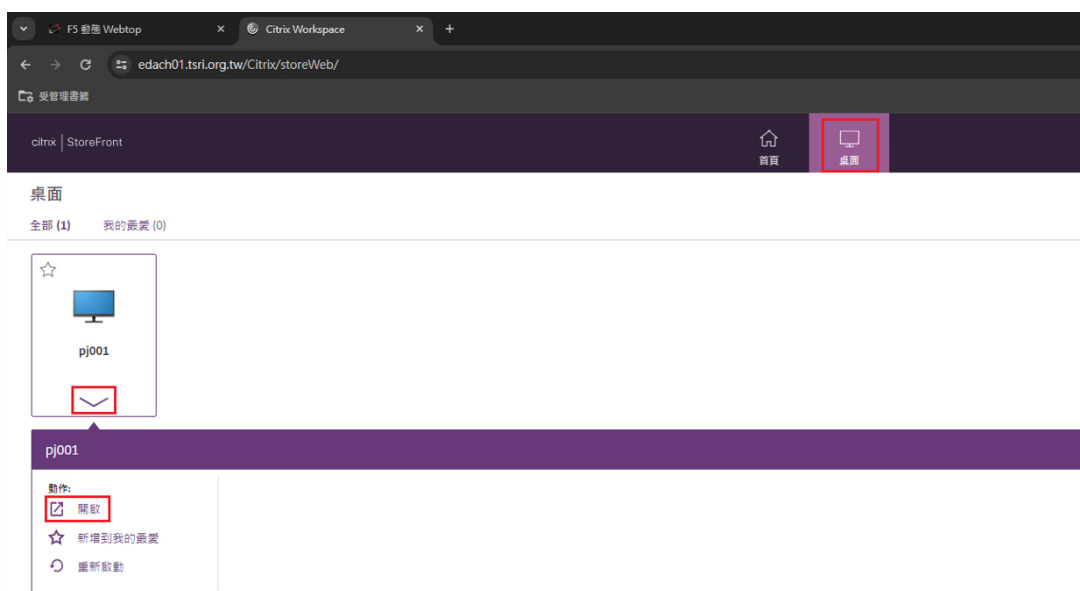
## 5. EDA Cloud 2.0 虛擬桌面連線方式

5.1 請開啟瀏覽器並輸入網址與 EDA Cloud 帳號密碼。

<https://edach01.tsri.org.tw/vpn/index.html>



5.2 登入後上方選擇"桌面"，並點選您的"桌面"圖示來開啟連線。

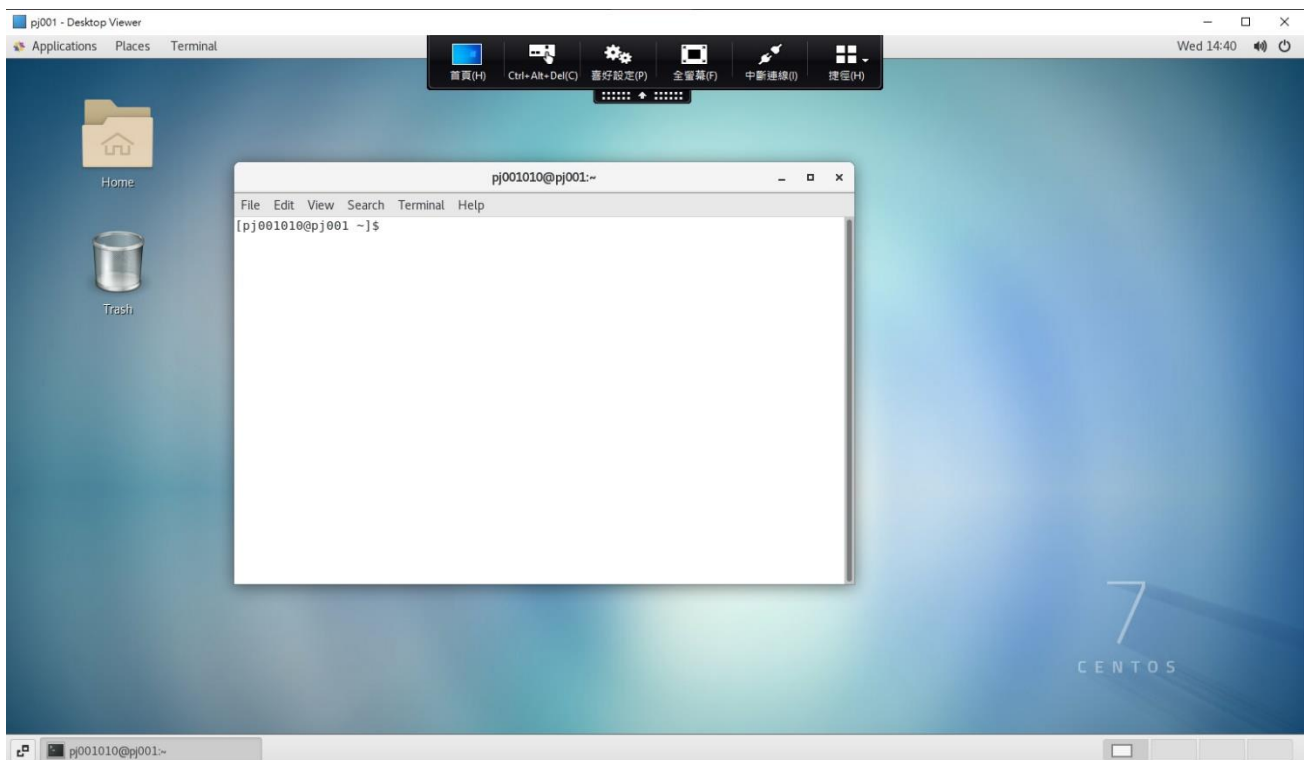


### 5.3 開啟桌面時跳出"要開啟「Citrix Workspace Launcher」嗎?"

請勾選"一律允許 edach01.tsri.org.tw 使用相關聯的應用程式開啟這類連結" 並點選"開啟「Citrix Workspace Launcher」"。



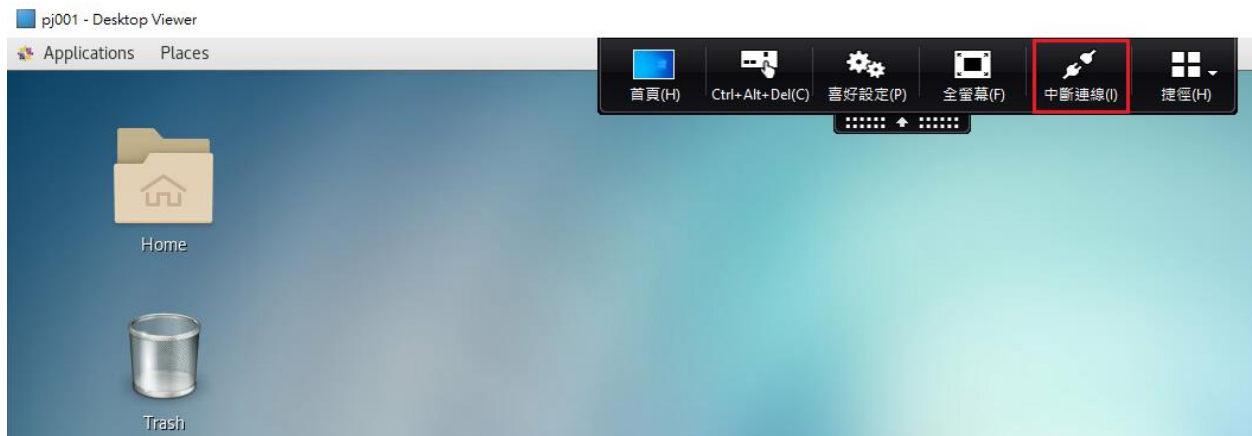
### 5.4 EDA Cloud 2.0 虛擬桌面連線完成。



## 6. EDA Cloud 2.0 系統登出流程

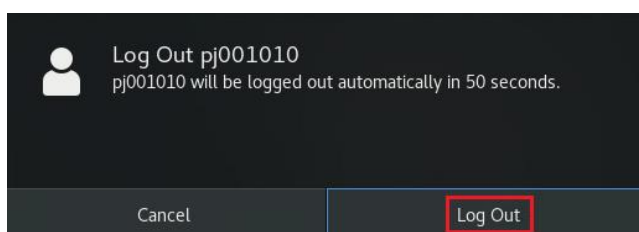
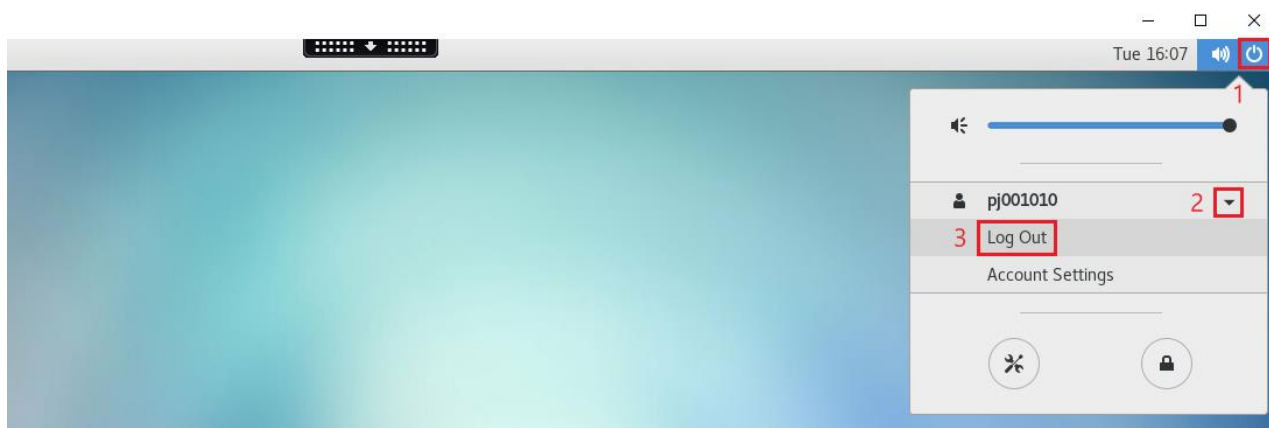
### 6.1 虛擬桌面中斷連線流程

#如使用的軟體下次連線時仍需接續使用或正在執行模擬中，請使用此方式登出虛擬桌面。  
※使用此選項需注意長時間離線或中斷連線未依流程登出，可能導致下次登入時發生異常。  
使用者桌面工作列選擇"中斷連線"即完成中斷連線動作。



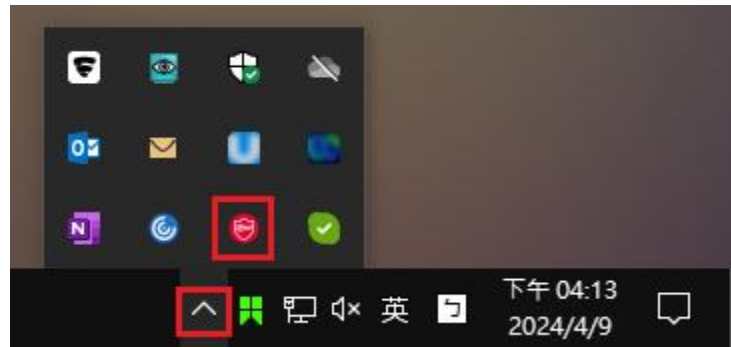
### 6.2 虛擬桌面登出連線流程

#此選項會將使用者開啟程式或執行中程式全部結束，如確認不再使用，則可透過此方式登出。  
請點選 VDI 桌面右上角"電源鍵"圖示並選擇"Log Out" > "Log Out" 即完成登出動作。

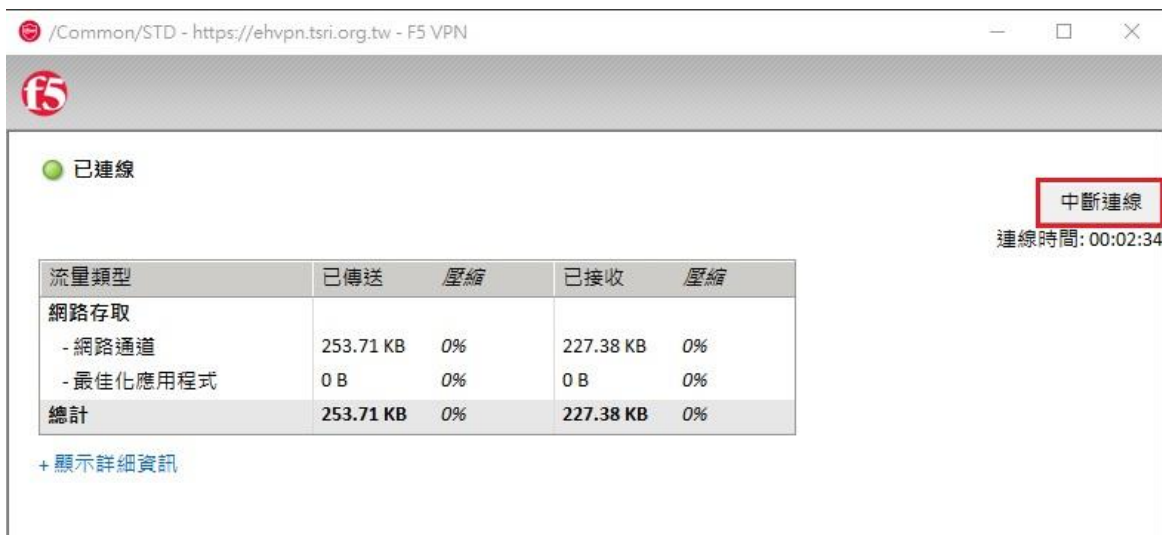


## 6.3 VPN 中斷連線方式

請點選右下角"系統匣"並點擊"VPN 圖示"，開啟 VPN 連線程式。



點選"中斷連線"。



最後回到 VPN 網頁點選"登出"即完成全部登出流程。



## 7. EDA Cloud 2.0 檔案上傳下載系統使用流程

### 7.1 外部連線方式 (僅提供上傳無法下載)

請於學術網路連線此系統，開啟瀏覽器輸入網址，並登入 EDA Cloud 帳號密碼。

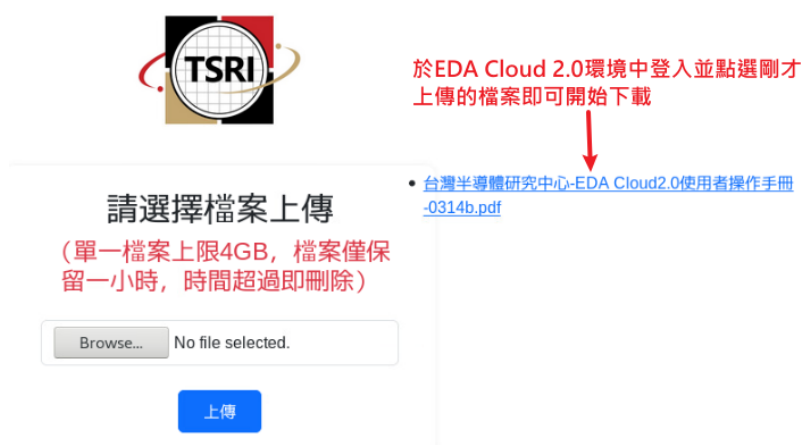
<https://edacloud.tsri.org.tw:9996>



### 7.2 內部連線方式 (僅 EDA Cloud 環境內部使用，可上傳與下載)

登入 EDA Cloud 2.0 環境開啟 Firefox 瀏覽器，輸入網址並登入 EDA Cloud 帳號密碼。

<https://edacloud.tsri.org.tw:9996>



### 7.3 Service Lab 環境檔案移轉至 EDA Cloud 環境方式

- Service Lab 環境中開啟 Firefox 瀏覽器，輸入網址進行檔案**上傳**。  
<https://edacloud.tsri.org.tw:9996>
- EDA Cloud 2.0 環境中開啟 Firefox 瀏覽器，輸入網址進行檔案**下載**。  
<https://edacloud.tsri.org.tw:9996>

## 7.4 EDA Cloud 1.0 環境檔案移轉至 EDA Cloud 2.0 環境方式

- a. EDA Cloud 1.0 環境開啟瀏覽器輸入下列網址，並登入 EDA Cloud2.0 帳號進行檔案上傳。

EDA Cloud 1.0 帳號: pa ~ po 開頭請輸入 <http://192.168.86.250:9995>

EDA Cloud 1.0 帳號: pp ~ pw 開頭請輸入 <http://140.126.24.85:9995>



- b. EDA Cloud 2.0 環境中開啟 Firefox 瀏覽器，輸入網址進行檔案下載。

<https://edacloud.tsri.org.tw:9996>



## 8. EDA Cloud 2.0 製程技術文件使用流程

8.1 請於 EDA Cloud 2.0 環境中開啟 Firefox 瀏覽器，輸入下列網址並登入您的 TSRI 會員帳號密碼。 <http://140.126.24.46:6061/ecbs/edaCloud/init.action>

